

Правила по охране труда при работе в ограниченных и замкнутых пространствах

Самое дорогое, что есть у человека – это его жизнь.

Охрана труда является приоритетным направлением по обеспечению сохранения жизни и здоровья людей.

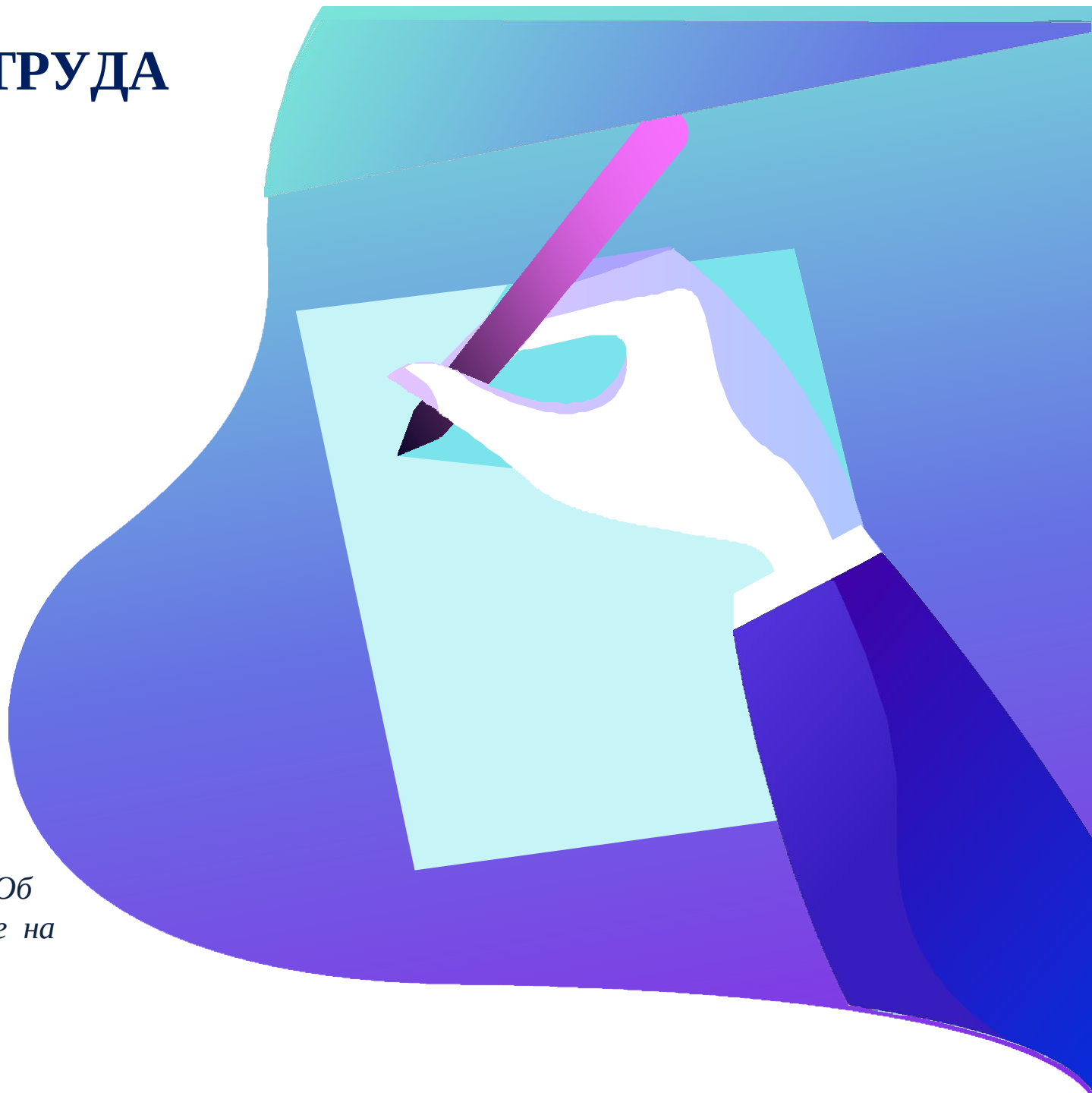




Вход в чат семинара
для вопросов
и получения материалов.

ТРЕБОВАНИЯ ОХРАНЫ ТРУДА ПРИ РАБОТЕ В ОЗП

- Приказ Минтруда России от 15.12.2020 № 902н "Об утверждении правил по охране труда при работе в ограниченных и замкнутых пространствах"*
- Приказ Минтруда России от 17.12.2020 № 924н "Об утверждении Правил по охране труда при эксплуатации объектов теплоснабжения и теплопотребляющих установок"*
- Приказ Минтруда РФ от 29.10.2020 №758н "Об утверждении правил по охране труда в жилищно-коммунальном хозяйстве"*
- Приказ Минтруда России от 16.11.2020 №782н "Об утверждении правил по охране труда при работе на высоте"*



РАБОТЫ В ОГРАНИЧЕННЫХ И ЗАМКНУТЫХ ПРОСТРАНСТВАХ

К работам в ограниченных и замкнутых пространствах (далее - ОЗП) относятся работы, которые проводят сотрудники предприятий в пространственно-замкнутом (ограниченном) объекте, который не предназначен для постоянного пребывания в нем работников. Входы и выходы из объекта затруднены, а параметры воздухообмена недостаточны для поддержания дыхания работников.

Примерами таких объектов являются: трубопроводы; резервуары; емкости и кессон-баки; цистерны и автоцистерны; бетономешалки и грузовые контейнеры; сепараторы; реакторы; охлаждающие камеры с естественной и искусственной тягой; барабаны; силосные ямы; колонны и тоннели; колодцы (в том числе смотровые), водостоки, коллекторы сточных вод и отстойники; амбары; дымовые каналы; факельные трубы и печи; отсеки и резервуары судов и т.д.

Отмечается высокий уровень производственного травматизма при работах в ОЗП

Отмечается высокий уровень производственного травматизма при работах в ограниченных и замкнутых пространствах, в том числе на объектах водоснабжения и канализации.

В **2021 году** в Минтруд России Рострудом было сообщено о 9 групповых несчастных случаях (с гибелью 2 человека и более), в результате которых **погибло 29 человек и пострадало 13 человек** (2 случая в Красноярском крае, по одному случаю в Республике Саха (Якутия), Ростовской, Ивановской, Тамбовской, Самарской, Астраханской и Нижегородской областях).

В **2022 году** произошло 15 групповых несчастных случаев, в результате которых **погибло 38 человек и пострадало 15 человек** (3 случая в Краснодарском крае, 3 случая в г. Москве, 2 случая в Челябинской области, по одному случаю в республиках Бурятия и Татарстан, в Мурманской, Иркутской, Белгородской и Свердловской областях, Ханты-Мансийском автономном округе - Югре), а с начала

2023 года – 4 групповых несчастных случая, в результате которых **погибло 10 человек** (в Нижегородской, Иркутской, Московской областях и Республике Коми).

ОСНОВНЫЕ ПРИЧИНЫ НЕСЧАСТНЫХ СЛУЧАЕВ ПРИ РАБОТЕ В ОЗП

Основными причинами групповых несчастных случаев, тяжелых несчастных случаев, несчастных случаев со смертельным исходом (далее – несчастные случаи с тяжелыми последствиями), происшедших при работах в ОЗП, являются:

- неудовлетворительная организация производства работ, выражающаяся в несоблюдении требований Правил по охране труда при работе в ОЗП(утвержденных приказом Минтруда России от 15 декабря 2020 г. № 902н, и Правил по охране труда в жилищно-коммунальном хозяйстве, утвержденных приказом Минтруда России от 29 октября 2020 г. № 758н);
- неприменение работником средств индивидуальной защиты, в том числе вследствие необеспеченности ими работодателем;
- необеспечение контроля со стороны руководителей и иных должностных лиц работодателя за ходом выполнения работ;
- недостатки в организации и проведении подготовки работников по охране труда;
- нарушение порядка допуска к работам с повышенной опасностью.

Оценка профессиональных рисков

Работодатель, исходя из выявленных в соответствии с пунктом 6 Правил опасностей, с учетом результатов проведенных исследований (испытаний) и измерений **проводит оценку профессиональных рисков, связанных с выявленными опасностями**, в том числе:

- 1) потеря сознания или асфиксия из-за газа, дыма, пара, недостатка кислорода, из-за находящихся в воздухе твёрдых частиц;
- 2) возникновение взрыва или пожара;
- 3) потеря сознания от повышения температуры тела;
- 4) ожог или травмирование от прорыва или выброса горячей жидкости или пара;
- 5) утопление из-за возрастания уровня жидкости (прорыв или выброс жидкости, механические повреждения ОЗП или аварии на действующих подземных коммуникациях, затопление ОЗП водой во время густых атмосферных осадков);
- 6) отравление или заражение при контакте со сточными водами;
- 7) травмирование или сложность ориентирования в ОЗП из-за недостаточной освещенности;
- 8) падение работников с высоты при открытии и закрытии крышек люков (дверей входа (выхода), при спуске (подъёме) в ОЗП и нахождении у неогороженных отверстий входа в ОЗП (выхода из ОЗП));
- 9) падение предметов и инструмента с высоты, наличие материалов, склонных к осыпанию и поглощению работника;
- 10) травмирование при стесненной и (или) неудобной рабочей позе в ОЗП;
- 11) сложность (невозможность) эвакуации и спасения;
- 12) отсутствие возможности коммуникации между работниками;
- 13) воздействие жидкости или газа при прорыве или выбросе.

Специфика работ в ОЗП в условиях наличия загазованности воздуха рабочей среды

Принимаемые работодателем меры по исключению или снижению профессиональных рисков должны осуществляться с учетом специфики работ в ОЗП в условиях наличия загазованности воздуха рабочей среды и (или) содержания кислорода:

- 1) **работы в ОЗП с газоопасной средой** - работы, при проведении которых имеется или высокая вероятность выделения в рабочую зону, вредных паров, газов и других веществ, способных оказать вредное воздействие на организм человека;
- 2) **работы в ОЗП с негазоопасной средой, но с недостаточной концентрацией кислорода (менее 17%)** - работы, при проведении которых полностью исключена возможность выделения в рабочую зону вредных паров, газов и других веществ, способных оказать вредное воздействие на организм человека;
- 3) **работы в ОЗП с взрывопожароопасной средой** - работы, при проведении которых имеется или высока вероятность выделения в рабочую зоны паров, газов и других веществ, способных вызвать взрыв, загорание, а также работы при содержании кислорода выше 23% объемной доли;
- 4) **работы в ОЗП с взрывопожаробезопасной средой** - работы, при проведении которых полностью исключена возможность выделения в рабочую зону паров, газов и других веществ, способных вызвать взрыв, загорание при содержании кислорода в диапазоне 17-23% объемной доли.

Инструкции по охране труда для профессий и (или) видов выполняемых работ

На основе Правил и требований технической (эксплуатационной) документации организации-изготовителя объектов ОЗП и технологического оборудования (далее - организация-изготовитель) **работодателем разрабатываются инструкции по охране труда для профессий и (или) видов выполняемых работ**, которые утверждаются локальным нормативным актом работодателя с учетом мнения соответствующего профсоюзного органа либо иного уполномоченного работниками, осуществляющими работы в ОЗП

Оформить акт-допуск

При выполнении работ сторонними (подрядными) организациями ответственные **представители заказчика и подрядчика должны оформить на весь период выполнения работ акт-допуск для производства работ** на территории организации в соответствии с установленными в организации заказчиком требованиями, разработать и осуществить организационно-технические мероприятия, направленные на обеспечение безопасности проведения указанных работ, а также безопасную эксплуатацию работающего технологического оборудования.

Форма акт-допуска должна быть разработана и утверждена в составе фиксирующей документации системы управления охраной труда (далее - СУОТ) организации заказчик (журналы, акты, записи).

АКТ-ДОПУСК
для производства строительно-монтажных работ
на территории организации

Гор. _____ « ____ » _____ 200__ г.

(наименование предприятия (организации), микрорайона)

Мы, нижеподписавшиеся, представитель организации

(Ф.И.О., должность)

представитель генерального подрядчика (субподрядчика) _____

Кто может быть допущен к работам в ОЗП?

16. К работе в ОЗП допускаются лица, достигшие возраста 18 лет.

17. **Работник при допуске к работам в ОЗП должен известить** своего непосредственного или вышестоящего руководителя о готовности к выполнению работ в условиях ограниченной подвижности, а также об имеющихся отклонениях от нормального состояния, в том числе о склонности к клаустрофобии или боязни высоты, головокружению, ухудшении физической формы, неспособности работать с аппаратом принудительной подачи кислорода и средствами индивидуальной защиты органов дыхания (далее - СИЗОД) (фильтрующими и изолирующими).

18. **Работодатель обязан организовать** до начала проведения работы в ОЗП **обучение безопасным методам и приемам выполнения работ в ОЗП**

Работники, допускаемые к работам в ОЗП, делятся на 3 группы по безопасности работ в ОЗП.

К группе 1 относятся работники, допускаемые к непосредственному выполнению работ в ОЗП в составе бригады или под непосредственным контролем работника, назначенного приказом работодателя, с учетом специфики конкретных объектов ОЗП:

- 1) знающие риски, рабочие процедуры, план производства работ и прочие необходимые организационно-технические документы;**
- 2) умеющие проводить самоспасение и под руководством работников 2-й группы проводить работы по спасению и эвакуации других работников;**
- 3) умеющие пользоваться средствами коллективной и индивидуальной защиты;**
- 4) умеющие поддерживать связь с наблюдающим (работник, находящейся снаружи ОЗП, осуществляющий контроль за работниками, работающими в ОЗП).**

Работники, допускаемые к работам в ОЗП, делятся на 3 группы по безопасности работ в ОЗП.

К группе 2 относятся работники:

- 1) ответственные исполнители (производители) работ в ОЗП;
- 2) наблюдающие;
- 3) работники, в функции которых входит оценка параметров среды ОЗП, в том числе загазованности;
- 4) работники, руководящие спасением и эвакуацией, а также сами квалифицированно выполняющие эвакуацию и спасение (далее – работники, в функции которых входит спасение);
- 5) мастера, бригадиры, осматривающие место проведения работ, обеспечивающие подготовку к работе, умеющие определить опасности перед началом работ; работники, обеспечивающие безопасность работ в ОЗП во время их выполнения.



Работники, допускаемые к работам в ОЗП, делятся на 3 группы по безопасности работ в ОЗП.

К группе 3 относятся:

- 1) работники, назначаемые работодателем ответственными за организацию и безопасное проведение работ в ОЗП;**
- 2) должностные лица, имеющие право выдавать наряд-допуск;**
- 3) ответственные руководители работ,**
- 4) члены экзаменационной комиссии по проверке знаний, умений и навыков безопасных методов и приемов выполнения работ в ОЗП.**

Обучение безопасным методам и приемам выполнения работ в ОЗП

Периодическое обучение безопасным методам и приемам выполнения работ в ОЗП работников **1 и 2 групп**, за исключением работников, в функции которых входит оценка параметров среды ОЗП, и работников, в функции которых входит спасение, осуществляется **не реже 1 раза в 3 года**.

Периодическое обучение работников, в функции которых входит оценка параметров среды ОЗП, и работников, в функции которых входит спасение, осуществляется **ежегодно**.

Периодическое обучение работников **3 группы** безопасным методам и приемам выполнения работ в ОЗП, осуществляется **не реже 1 раза в 5 лет**.

Обучение безопасным методам и приемам выполнения работ в ОЗП

26. Периодическое обучение должно обеспечить следующие знания, навыки и умения:

1) работники 1 группы должны быть **обучены применению средств коллективной и индивидуальной защиты, использованию оборудования для постоянного контроля параметров рабочей среды в ОЗП**, приемам самоспасения, использованию оборудования для осуществления связи между членами бригады и с наблюдающим;

2) работники 2 группы, дополнительно к указанным в подпункте "а", должны быть обучены методам распознавания опасностей; безопасным методам и приемам выполнения работ по оценке параметров ОЗП, в том числе загазованности; методам осмотра ОЗП, процедурам по установке блокировок на люки, на двери входов-выходов, на задвижки и другие механизмы; очистке и (или) проветриванию ОЗП, анализу оценки загазованности; методам и приемам эвакуации и спасения;

Обучение безопасным методам и приемам выполнения работ в ОЗП

27. Обучение безопасным методам и приемам выполнения работ в ОЗП завершается **теоретическим экзаменом и выполнением практических (ситуационных) заданий** с оценкой наличия соответствующих навыков и умений.

Экзамен проводится в экзаменационных комиссиях, создаваемых приказом руководителя организации, проводящей обучение безопасным методам и приемам выполнения работ в ОЗП.

Обучение безопасным методам и приемам выполнения работ в ОЗП

29. **Работникам 1 и 2 групп** по окончании обучения безопасным методам и приемам выполнения работ в ОЗП и получении удостоверения **работодатель** до начала проведения ими работ **обеспечивает проведение стажировки работников.**

Целью стажировки является закрепление полученных при обучении теоретических знаний и практических умений, необходимых для безопасного выполнения работ, а также освоение и выработка практических навыков безопасных методов и приемов выполнения работ непосредственно на рабочем месте. **Продолжительность стажировки** устанавливается работодателем (уполномоченным им лицом), исходя из ее содержания, и составляет **не менее двух рабочих дней** (смен).



Обучение безопасным методам и приемам выполнения работ в ОЗП

31. Проверка знаний, практических навыков и умений безопасных методов и приемов выполнения работ в ОЗП проводится не реже 1 раза в год. Данная проверка знаний безопасных методов и приемов выполнения работ в ОЗП может проводиться комиссией, создаваемой работодателем.



Режимы труда и отдыха при работах в ОЗП

33. Работы, производимые в ОЗП с использованием в качестве средства индивидуальной защиты органов дыхания - **шлангового противогаза, не должны превышать 30 минут** с последующим отдыхом не менее 15 минут с выходом работника из ОЗП. При необходимости установить меньший единовременный срок пребывания рабочего в СИЗОД лицо, ответственное за проведение работ повышенной опасности, указывает данный срок в наряде-допуске.

36. **Время нахождения работника в канализационном колодце не должно превышать 15 минут.** Вторичный спуск в колодец разрешается только после 15-минутного отдыха.

Организационные и технико-технологические мероприятия

37. Работодатель до начала выполнения работ в ОЗП должен организовать проведение организационных и технико-технологических мероприятий:

- 1) организационные мероприятия, включающие в себя
 - **назначение лиц**, ответственных за организацию и безопасное проведение работ в ОЗП;
 - лиц, ответственных за выдачу наряда-допуска;
 - лиц, проводящих обслуживание и периодический осмотр средств коллективных и индивидуальной защиты;
 - разработку плана производства работ в ОЗП (далее - ППР в ОЗП) или разработку и утверждение технологических карт на производство работ;
 - составление плана мероприятий при аварийной ситуации и при проведении спасательных работ, эвакуации и спасения из ОЗП.

Организационные и технико-технологические мероприятия

2) технико-технологические мероприятия, включающие в себя:

- идентификацию опасностей и оценку рисков, блокировку оборудования и устройств в ОЗП, анализ параметров среды до начала работ в ОЗП и постоянный или периодический во время проведения работ в ОЗП контроль параметров рабочей среды внутри ОЗП,
- ограждение места производства работ,
- вывешивание предупреждающих и предписывающих плакатов (знаков),
- использование средств коллективной (в том числе вентиляция ОЗП) и индивидуальной защиты;
- контроль исправности средств измерений (сигнализации) и средств связи

П.39. Должностное лицо, ответственное за организацию и безопасное проведение работ в ОЗП, участвует в:

1) организации разработки документированных процедур и порядков функционирования СУОТ в части планирования и реализации мероприятий по улучшению условий труда и организации работ по охране труда при работах в ОЗП, включая идентификацию опасностей и оценку рисков; разработку и введение в действие устанавливающей (локальные нормативные акты работодателя) и фиксирующей (журналы, акты, записи) документации по обеспечению безопасности проведения работ в ОЗП, разработки и введения в действие ППР или технологических карт на производство работ в ОЗП, плана мероприятий при аварийной ситуации и при проведении спасательных работ, эвакуации и спасения из ОЗП, оформления нарядов-допусков;

П.39. Должностное лицо, ответственное за организацию и безопасное проведение работ в ОЗП, участвует в:

2) организации:

- а) проверки систем коллективной защиты (при наличии, в том числе обеспечение вентиляцией в ходе работ) и системы связи между работниками;
- б) определения размеров и конфигурации ОЗП;
- в) измерения параметров среды;
- г) определения необходимости в дополнительном освещении для проведения работ;
- д) проведения (при установленной необходимости) очистки ОЗП от вредных веществ до входа работников в ОЗП;

3) организации выдач исправных средств измерений (сигнализации), средств связи, средств индивидуальной защиты в соответствии с указаниями эксплуатационной документации изготовителя, а также обеспечить своевременность их обслуживания, периодическую проверку, браковку;

4) организации первичного и периодического обучение работников безопасным методам и приемам выполнения работ, проведение соответствующих стажировок, инструктажей и проверок знаний по охране труда.

Подготовка к работам в ОЗП

Работник при допуске к работам в ограниченных и замкнутых пространствах (ОЗП) должен известить своего непосредственного или вышестоящего руководителя:

- о готовности к выполнению работ в условиях ограниченной подвижности;
- об имеющихся отклонениях от нормального состояния, в том числе о:
 - склонности к клаустрофобии,
 - боязни высоты,
 - головокружению,
 - ухудшении физической формы,
 - неспособности работать с аппаратом принудительной подачи кислорода и СИЗ органов дыхания (фильтрующими и изолирующими).

Подготовка к работам в ОЗП

На производственной территории в непосредственной близости зон ОЗП с возможным воздействием вредных и опасных производственных факторов должны быть установлены:

- сигнальные ограждения;
- сигнальная разметка;
- знаки безопасности.

Для контроля входа в ограниченное и замкнутое пространство (ОЗП) должна использоваться специальная система предупредительных знаков при входе.

Предупредительные знаки должны быть расположены перед входом-выходом ОЗП, и на них либо должно быть указано, что входить строго запрещено, либо должны быть написаны условия для входа и выхода.



Замкнутое пространство

Вход только по наряду-допуску

Подготовка к работам в ОЗП

Перед проведением работ в замкнутых помещениях технических этажей, отсеках, трюмах, танках, пространствах под крышами, в колодцах, коллекторах, тоннелях, других подземных сооружениях, трубопроводах, коробах, бункерах, цистернах, других емкостных сооружениях, аппаратах и т. п. следует убедиться в наличии **наряда-допуска на выполнение работ.**



Подготовка к работам в ОЗП

В наряд-допуск должны быть внесены результаты оценки параметров рабочей среды, в том числе анализа воздушной среды на содержание кислорода и опасных веществ (паров, газов).

Перед выполнением сварочных, резательных или шлифовальных работ оценка параметров рабочей среды должна подтвердить, что пространство полностью свободно от газа и остаточных возгораемых частиц.

Оценки загазованности, проводимой для разрешения на вход в ОЗП, недостаточно для выдачи разрешения на выполнение огневых работ. Оценка, необходимая для проведения огневых работ, должна производиться отдельно.

Подготовка к работам в ОЗП

При работах в замкнутых объемах и в ограниченных пространствах необходимы дополнительные меры защиты:

- наличие наблюдающих (страхующих) для обеспечения возможности своевременной эвакуации;
- использование страховочной веревки;
- вентиляция рабочей зоны или использование шланговых противогазов;
- ограничение времени работы в замкнутом объеме.



Подготовка к работам в ОЗП

Для обеспечения безопасности работников в замкнутых помещениях и оказания при необходимости им помощи должны выделяться наблюдающие.

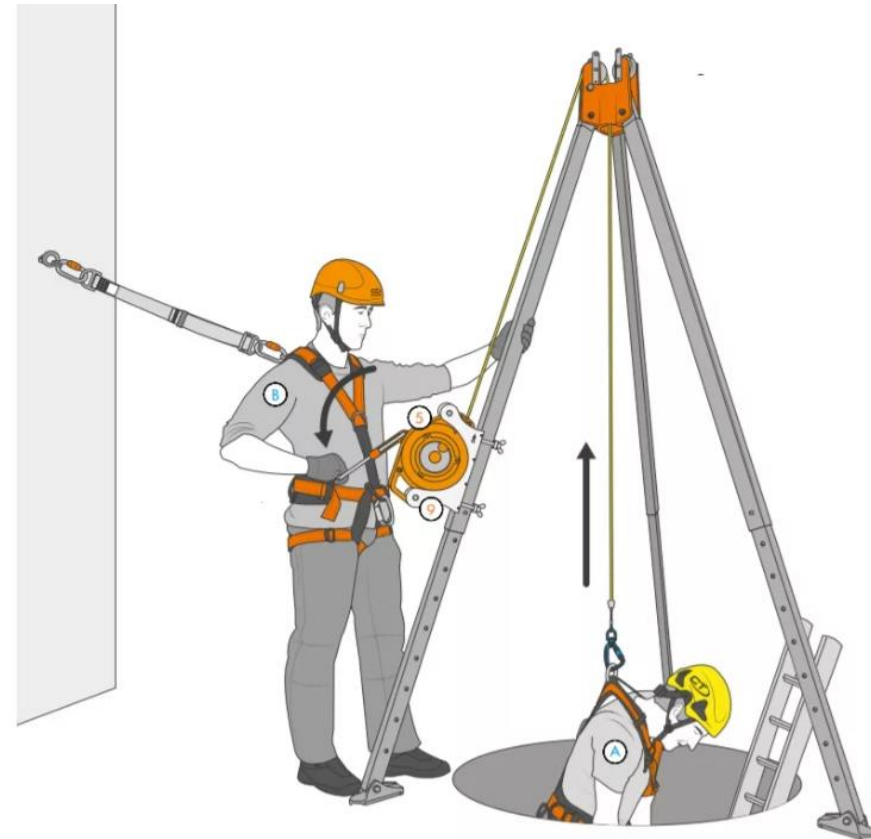
Наблюдающих (страхующих) должно быть как минимум двое.



Подготовка к работам в ОЗП

Должна быть предусмотрена возможность экстренной эвакуации работающих в ограниченных и замкнутых пространствах.

Должна быть заранее установлена система условных знаков, передаваемых посредством сигнальной веревки.



Подготовка к работам в ОЗП

Перед проведением работ следует проверить состав воздуха рабочей зоны на загазованность.

Убедившись с помощью газоанализатора или газосигнализатора в отсутствии взрывоопасных газов, необходимо проверить в подземном смотровом сооружении наличие углекислого газа, а также содержание в воздухе кислорода, которого должно быть не менее 20 %.

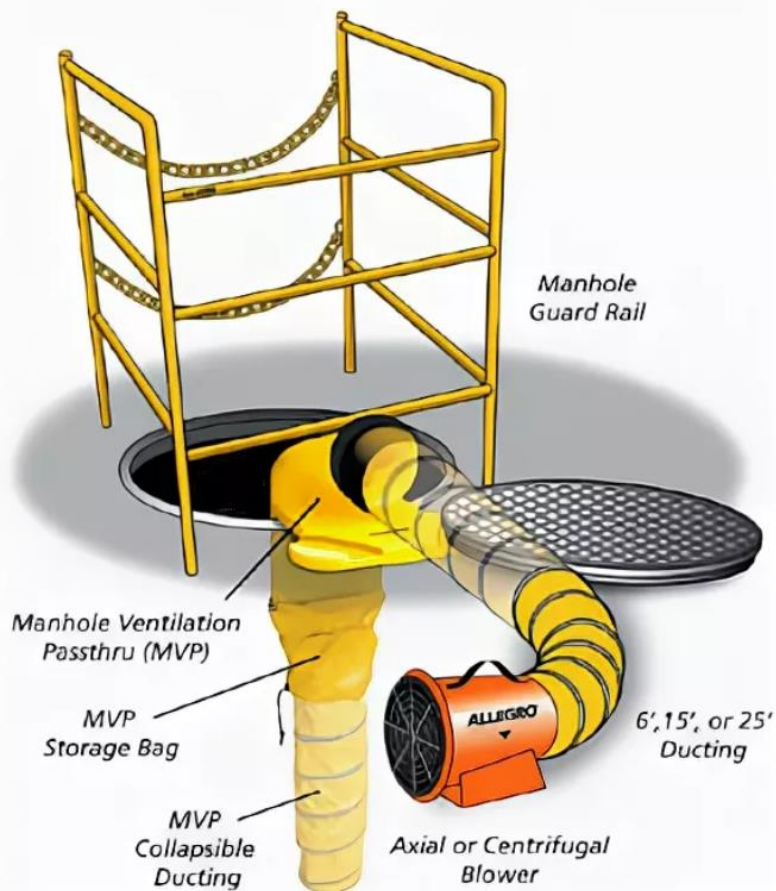
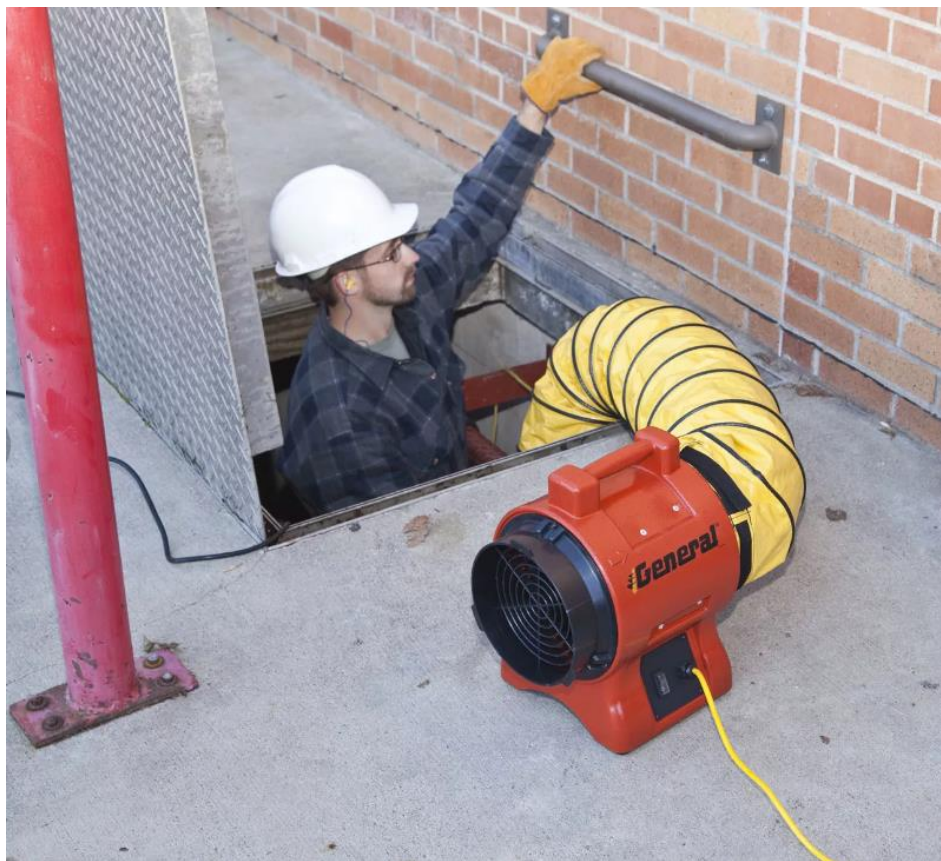
Если при открытии колодца опасный газ не был обнаружен, то дальнейшая проверка на присутствие опасного газа должна производиться непрерывно работающим газоанализатором (газоиндикатором, газосигнализатором).



Подготовка к работам в ОЗП

Входить в замкнутые пространства сразу же после их открытия (без предварительной вентиляции) запрещается. ОЗП должно вентилироваться.

Принудительное вентилирование с полным обменом воздуха в объеме ОЗП должно быть начато за 10 - 15 минут до того, как работник приступит к выполнению работ.



Подготовка к работам в ОЗП

Перед допуском людей в замкнутое пространство должно быть подтверждено отсутствие скопления вредных газов или взрывоопасных газоздушных смесей путем лабораторного анализа воздушной среды. Решение о необходимости дополнительной естественной или принудительной вентиляции ОЗП принимает ответственный руководитель работ по результатам проведенной оценки состава воздуха ОЗП.

Если анализ показал присутствие опасного газа, то работа в подземных сооружениях не должна быть начата до тех пор, пока не будет устранена причина поступления опасного газа.

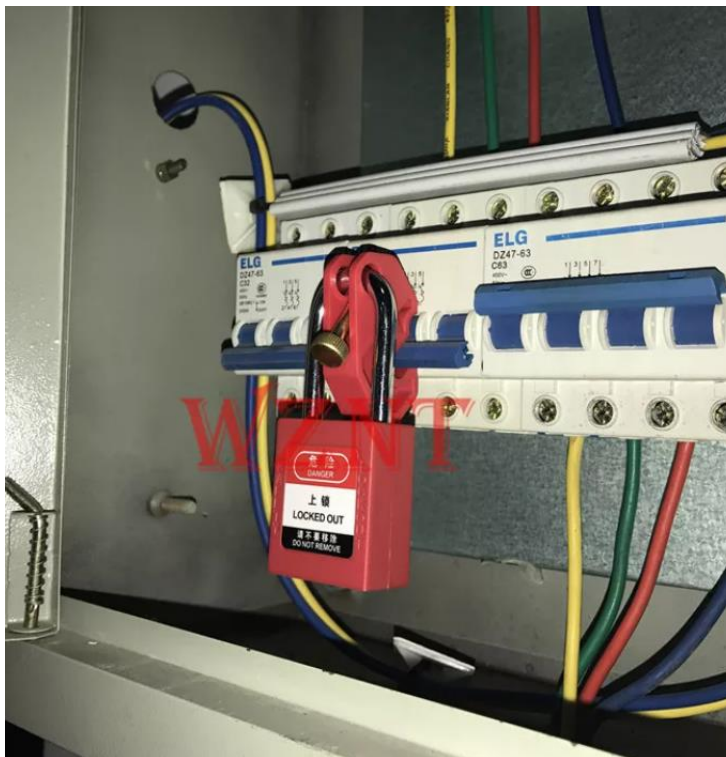
Подготовка к работам в ОЗП

После того как ОЗП проветрится, механическая вентиляционная система должна продолжать работать, чтобы исключить случайное попадание в него вредных примесей, а также для удаления загрязняющих веществ или тепла, возникающих в результате выполняемых работ (например, сварки и резки, покраски, нанесения покрытия).



Подготовка к работам в ОЗП

Перед допуском работников к выполнению работ в ОЗП все работающее от приводов оборудование в замкнутом пространстве и источники питания должны быть выключены, а соответствующие выключатели на распределительном щите - заблокированы и снабжены предупреждающими знаками.



Работы в ОЗП

На период проведения работ в коллекторах, тоннелях, колодцах, приемках и аналогичных сооружениях места их проведения должны быть ограждены, а в темное время суток - освещены.

Люки и отверстия доступа сверху в ограниченные и замкнутые пространства (ОЗП) должны быть оборудованы защитными ограждениями, исключающими возможность падения в них работников.



Работа в ОЗП

Запрещаются газоопасные работы внутри колодцев, коллекторов, в тоннелях и других аналогичных сооружениях без изолирующих СИЗ органов дыхания.

Снаружи с наветренной стороны должны находиться по 2 человека для страховки (на каждого работающего в колодцах) и недопущения к месту работы посторонних.



При угрозе появления или наличии загазованности ограниченного пространства необходимо использовать шланговый противогаз, а если условия работы не позволяют его использовать, - кислородно-изолирующий противогаз.



При ведении работ в канализационных коллекторах необходимо использовать СИЗ от воздействия опасных химических веществ и биологических сред, в том числе СИЗ органов дыхания. Необходимо также применять дезинфицирующие средства и тщательно соблюдать правила личной гигиены при выполнении и после выполнения работы.



Окрасочные работы и операции по подготовке поверхности должны производиться:

с использованием СИЗ глаз, рук и органов дыхания;
при наличии приточно-вытяжной вентиляции, обеспечивающей на рабочих местах допустимые концентрации взвешенных частиц, паров растворителей и красочной пыли в воздухе.



При обнаружении в замкнутом пространстве опасной концентрации паров легко воспламеняющихся жидкостей или газов работы должны быть немедленно прекращены.

При обнаружении наблюдающим каких-либо неисправностей защитных средств или плохого самочувствия работника в замкнутом пространстве работа должна быть немедленно прекращена, а работник выведен из замкнутого пространства.



Переносные светильники, используемые при работах в замкнутых объемах подземных сооружений, должны быть рассчитаны на напряжение не выше 12 В.

12 В

При работах в ОЗП с взрывопожароопасной средой **включать и выключать фонари освещения следует только вне ОЗП.**



Лица моложе 18 лет не допускаются к данным видам работ!

ТРЕБОВАНИЯ ПРЕДЪЯВЛЯЕМЫЕ К РАБОТНИКАМ, ПРОВОДЯЩИМ РАБОТУ В ОЗП

Инструктаж

(вводный, первичный и повторные инструктажи на рабочем месте, внеплановые, целевые)



Обучение безопасным методам и приемам выполнения работ



Обучение оказанию первой помощи

Предварительный и периодический медицинские осмотры



Профессиональная подготовка соответствующая характеру выполняемых работ

НЕОБХОДИМЫЙ ИНСТРУМЕНТ, ИНВЕНТАРЬ, ПРИСПОСОБЛЕНИЯ



- вентиляторы с механическим или ручным приводом;
- защитные ограждения и переносные знаки безопасности;
- штанги - вилки для открывания задвижек в колодцах;
- штанги - ключи;
- штанги для проверки прочности скоб в колодцах;
- лом;
- переносные лестницы



**ОПАСНО!
РАБОТАЙ В КОЛОДЦЕ
ПОСЛЕ ПРОВЕДЕНИЯ
АНАЛИЗА ВОЗДУХА**



**ИМЕЙ ДОПУСК
И СРЕДСТВА
ИНДИВИДУАЛЬНОЙ
ЗАЩИТЫ**

ПРИ ВЫПОЛНЕНИИ РАБОТ В ОЗП БРИГАДА ОБЯЗАНА:



- перед выполнением работ оградить место выполнения работы в соответствии с проектом производства работ, разработанным с учетом местных условий;
- проверить наличие и прочность скоб или лестниц для спуска в колодец, камеру или сооружение;
- в процессе работы в ОЗП постоянно проверять воздушную среду на загазованность с помощью газоанализатора или газосигнализатора.

Запрещается спуск работника в ОЗП без предохранительного пояса со страховочным канатом (веревкой) и без газоанализатора или газосигнализатора.

Время нахождения работника в канализационном колодце не должно превышать 15 минут. Вторичный спуск в колодец разрешается только после 15-минутного отдыха.



ОБЯЗАННОСТИ ЧЛЕНОВ БРИГАДЫ ПРИ ОСМОТРЕ ОЗП

Обязанности членов бригады при спусках в ОЗП распределяются следующим образом:

- *один из членов бригады выполняет работы в ОЗП;*
- *второй - с помощью страховочных средств страхует работающего и наблюдает за ним;*
- *третий, работающий на поверхности, подает необходимые инструменты и материалы работающему в ОЗП, при необходимости оказывает помощь работающему в ОЗП и страхующему, наблюдает за движением транспорта и осуществляет контроль за загазованностью в ОЗП.*

Работникам запрещается отвлекаться для выполнения других работ до тех пор, пока не будет выполнена работа в ОЗП





Какие штрафы грозят работодателю за нарушения

- ❖ Если организовать работы в ограниченном и замкнутом пространстве с нарушениями, то работодателю грозит штраф до 80 000 рублей на организацию и до 5 000 рублей на ответственное должностное лицо или предпринимателя (ч. 1 ст. 5.27.1 КоАП).
- ❖ Если допустить сотрудника к работе в ограниченном и замкнутом пространстве без обучения или медосмотра - штраф до 130 000 рублей на организацию и до 25 000 рублей на ответственное должностное лицо или предпринимателя (ч. 3 ст. 5.27.1 КоАП).
- ❖ Если не обеспечить работников, которые работают в ограниченном и замкнутом пространстве, средствами индивидуальной защиты - штраф до 150 000 рублей на организацию и до 30 000 рублей на ответственное должностное лицо или предпринимателя (ч. 4 ст. 5.27.1 КоАП).
- ❖ Если проверяющие повторно обнаружат нарушения, за которые работодателя уже штрафовали, то риски увеличиваются - штраф на юридическое лицо до 200 000 рублей или приостановление деятельности на срок до 90 суток; штраф на должностное лицо до 40 000 рублей или дисквалификация на срок до трех лет; штраф предпринимателю до 40 000 рублей или приостановление деятельности на срок до 90 суток (ч. 5 ст. 5.27.1 КоАП).

Нарушения правил:

❖ Не проводится обучение работников, стажировка;



Нарушения правил:

- ❖ Отсутствуют на месте производства работ исправные газоанализаторы;
- ❖ Не производятся замеры проб воздуха газоанализатором;
- ❖ Не компетентность работников;



Нарушения правил:

❖ Отсутствуют индивидуальные газосигнализаторы;



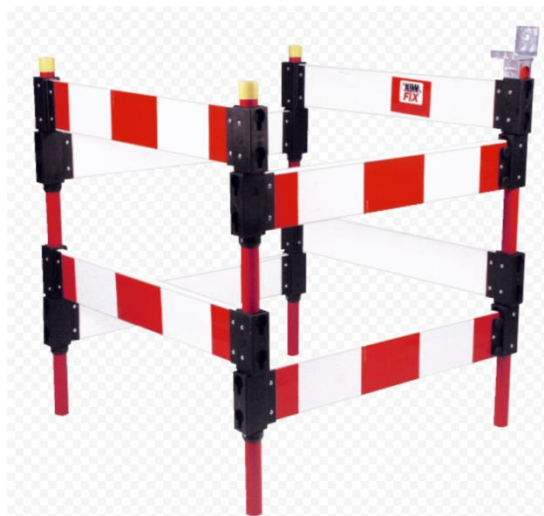
Нарушения правил:

❖ Отсутствуют или не применяются вентилярующие устройства;



Нарушения правил:

❖ Отсутствуют знаки, ограждения, запирающие устройства;



Нарушения правил:



❖ Отсутствуют или не применяются средства защиты и спасения.

Нарушения правил:

❖ Работникам не выдаются или они не применяют выданные СИЗ.



Нарушения правил:

- ❖ Не произведён расчет рисков;**
 - ❖ Нет перечня работ, на которые требуется выдача наряда-допуска;**
 - ❖ Работы ведутся без оформления наряда-допуска.**
- 

Работники говорят:

❖ Если мы всё это будем соблюдать, когда же нам работать?

**Соблюдение этих правил и есть
основная работа!**

Сообщество специалистов по охране труда в Курганской области:



Вход только для СОТ!!!

Пройти тестирование по Правилам безопасности при работах на ВЫСОТЕ:



Логин: Семинар

Пароль: 1234